

5Джи ВайФай

Утверждено

Я.Э. Берлин
Руководитель проекта
«30» октября 2019 г.

Утверждено

«30» октября 2019 г.

РЕГЛАМЕНТ ВЗАИМОДЕЙСТВИЯ
ООО "5Джи ВайФай" и
Исполнитель

Государственное автономное профессиональное образовательное
учреждение Архангельской области "Техникум строительства,
дизайна и технологий".
Архангельская область, г. Северодвинск, пр-кт. Беломорский, 8.
Получатель

и технической поддержки качества услуг передачи данных, оказываемых
по государственному контракту № 0173100007519000055_144316 от
09.08.2019г.

г. Архангельск, 2019 г.

1. Общие положения

1.1 Настоящим документом устанавливается порядок взаимодействия технических служб Исполнителя (далее Исполнитель) и технических служб Получателя (далее Получатель), порядок эскалации при устранении проблем с услугами связи в рамках Государственного контракта № 0173100007519000055_144316 от 09.08.2019г.

1.2 Состав, технические характеристики и параметры услуг определены в соответствующем Государственном контракте и Техническом задании, которое является приложением к Государственному контракту.

1.3 Стороны обмениваются всей необходимой информацией для реализации конструктивного взаимодействия, в рамках обеспечения гарантированного качества услуг.

2. Контакты технических служб для взаимодействия

Взаимодействие по вопросам обеспечения бесперебойного функционирования Получателя осуществляется между техническими службами Получателя и Исполнителя, контакты которых указаны в п.2.1 и п.2.2 соответственно.

1.1 Контакты Получателя

Ответственный	Телефон	e-mail
Специалист по работе с техническими претензиями (сменный) направления по работе с техническими претензиями	Рабочий : 8-8134-56-19-61 Мобильный: 8-906-28-38-847	tsdit29@yandex.ru ru21@mail.ru

2.2 Контакты Исполнителя

Ответственный	Телефон	e-mail
Отдел обслуживания Исполнителя	+7-800-505-97-20	<u>cifs@domru.ru</u>

2.3 Взаимодействие Сторон осуществляется режиме «24x7» (24 часа в сутки, 7 дней в неделю, 365(6) дней в году), с использованием имеющихся средств связи: телефон, электронная почта, согласно контактной информации, предоставленной Сторонами друг другу.

2.4 Получатель сдает заявки на неисправность Исполнителю.

После проведения первичной диагностики Исполнитель открывает Trouble Ticket (далее -ТТ) и сообщает номер Получателю.

2.5 Стороны своевременно предоставляют друг другу информацию об изменении контактных данных оперативных служб, а также контактные данные руководства технических подразделений Сторон.

3. Порядок взаимодействия сторон

3.1 Исполнитель обязан принимать и регистрировать обращения Получателя, связанные с выявлением проблем на каналах Получателя.

3.2 Обращения от Получателя регистрируются в базе данных Автоматизированной системы управления проблемами. Запись, сформированная в базе данных, идентифицируемая ее номером, носит название ТТ.

3.3. Получатель при обращении к Исполнителю передает сообщение, содержащее следующие сведения:

- Название компании
- Уникальный идентификатор Получателя, указанный в акте приемки
- Географический Адрес Объекта Получателя;
- Подробное описание проблемы:
 - дата и время возникновения проблемы,
 - критичность проблемы (недоступность или ухудшение качества);
 - Результаты первичной диагностики (ping, trace) с указанием IP-адреса оборудования Пользователя (при их наличии);
- ФИО и контактные данные представителя Получателя на объекте;
- по возможности - наличие электропитания:
 - в помещении Получателя;
 - на конечном оборудовании Получателя;
- по возможности, информацию о внешней индикации на оборудовании Исполнителя и Получателя.
- по возможности, информацию о перезагрузке оборудования Исполнителя и Получателя.

3.4 Исполнитель регистрирует проблему и в течение 15 минут с момента обращения Получателя сообщает Получателю номер зарегистрированного ТТ.

3.5 Период недоступности услуги или ухудшения качества услуги начинается с момента обращения Получателя к Исполнителю.

3.6 После регистрации ТТ Исполнитель проводит проверку по поступившему обращению. По результатам проведенной проверки Исполнитель информирует Получателя.

3.7 В случае не обнаружения проблемы в зоне ответственности Исполнителя, Исполнитель запрашивает дополнительную диагностику проблемы у Получателя.

3.8 Исполнитель переводит ТТ в зону ответственности Получателя (Приостанавливает) в случаях:

В ходе устранения ТТ при необходимости обеспечения доступа на объект Получателя;

В ходе устранения ТТ при необходимости запроса к Получателю о дополнительной проверке работоспособности систем жизнеобеспечения оборудования (электропитание, кондиционирование) на объекте Получателя в случае отсутствия подобной информации при сдаче ТТ Исполнителю или появлении

дополнительных обоснованных подозрений на эту причину неработоспособности услуги в рамках локализации ТТ;

В ходе устранения ТТ при необходимости запроса к Получателя на проведение дополнительной диагностики на оборудовании Получателя для локализации причины ТТ;

По результатам локализации и устранения ТТ, когда совместными действиями выявлен факт причины проблемы в зоне ответственности Получателя.

ТТ проводится в зону ответственности Получателя только при условии предоставления аргументированных доказательств отсутствия проблем (диагностики) со стороны Исполнителя.

Из периода недоступности услуги в ТТ или времени решения проблемы для ТТ с ухудшением качества вычитается время нахождения ТТ в зоне ответственности Получателя.

По результатам локализации и устранения ТТ, когда совместными действиями Сторон выявлен факт причины проблемы в зоне ответственности Получателя, считаются полностью в зоне ответственности Получателя и не участвуют в дальнейшей сверке простоев.

3.9 Неисправность считается устраненной, когда Услуга готова к эксплуатации и её эксплуатационные характеристики соответствуют гарантированным Исполнителем параметрам.

3.10 Временем восстановления параметров услуги считается время фактического восстановления эксплуатационных характеристик услуги.

3.11 Устранив неисправность, Исполнитель направляет письменное уведомление об устранении неисправности на электронный адрес ответственного лица Получателя, (инициатора ТТ) с указанием:

- номера ТТ;
- причины неисправности и предпринятых действий;
- зоны ответственности;
- времени восстановления.

Данная информация может быть направлена Получателю как от сотрудника Исполнителя, так и в автоматическом режиме при завершении работы над ТТ от системы регистрации обращений Исполнителя по контактными данным Получателя, указанным в п.2.

3.12 В течение 24 часов с момента получения уведомления об устранении неисправности ответственный сотрудник Получателя, указанный в п.2 настоящего Регламента, предоставляет подтверждение устранения неисправности путем отправки сообщения на электронный адрес Исполнителя, указанный в пункте п.2, или информирует Исполнителя о причинах отказа в подтверждении устранения неисправности. В случае не предоставления Получателем подтверждения или отказа в подтверждении устранения неисправности в течение 24 часов с момента информирования Получателя Исполнителем, неисправность считается устраненной по умолчанию.

3.13. Каждая из Сторон имеет право в любой момент обратиться к другой Стороне за помощью в проведении диагностических работ и за любой информацией, необходимой для эффективного решения проблемы.

3.14. При обращении одной из Сторон к другой Стороне за помощью в проведении диагностических работ и за любой информацией, необходимой для

эффективного решения проблемы, Сторона, получившая запрос, обязана предпринять все возможные действия, согласно запросу или ответить аргументированным отказом, с указанием причин, по которым действия выполнены быть не могут.

4. Порядок оповещения/согласования приостановки оказания Услуг для проведения Исполнителем планово-профилактических либо аварийно-восстановительных работ

4.1. Исполнитель при проведении планово-профилактических работ, связанных с перерывом в оказании Услуг, оповещает Получателя не менее чем за 3 (три) рабочих дня до начала проведения работ, сообщая при этом:

- причину проведения работ;
- время начала и окончания работ;
- Ф.И.О. лица, направившего сообщение.

4.2 В случае если по истечении 1 рабочего дня после отправки уведомления на проведение ремонтных и профилактических работ, подтверждение/мотивированный отказ от Получателя не отправлено, сроки и проведение ремонтных и профилактических работ считаются согласованными.

4.3. Исполнитель при переносе сроков проведения работ или их отмене оповещает об этом Получателя дополнительно.

4.4. Все планово-профилактические работы на сети Исполнителя, связанные с перерывом в оказании Услуг, должны планироваться на время, когда это может нанести наименьший ущерб, и должны быть согласованы с Получателем.

4.5. В случае аргументированного возражения Получателя, объявленное время проведения работ должно подлежать пересмотру.

4.6. При планировании работ или возникновении аварии Исполнитель обязан рассмотреть альтернативный вариант оказания Услуг на время проведения плановых работ или на время восстановления основного варианта оказания Услуг.

5. Порядок информирования руководства

5.1. Стороны информируют собственное руководство о ходе решения проблемы и, при необходимости получения помощи руководства, эскалируют ему проблему. Информирование и эскалация производится с документированием (по e-mail) или устно (по телефону) - при необходимости немедленного вмешательства.

5.2. Административная эскалация разрешения аварийных ситуаций у Исполнителя и у Получателя приведена в Таблице 2 и Таблице 3 соответственно.

5.3 Переход через уровни эскалации без уведомления предыдущего уровня не допускается.

Матрица обращений к Исполнителю для представителей Получателя

Коммерческие вопросы

будни — с 9:00 до 18:00

Берлин Ян Эрнстович

Руководитель проекта

+7 (342) 246-22-33 доб. 13162
 +7 (921) 720-18-07 мобильный
 e-mail jan.e.berlin@ertelecom.ru

Вопросы реализации проектов

будни — с 9:00 до 18:00

Берлин Ян Эрнстович

Руководитель проекта

+7 (342) 246-22-33 доб. 13162
 +7 (921) 720-18-07 мобильный
 e-mail jan.e.berlin@ertelecom.ru

Сервисные вопросы будни — с 9:00 до 18:00

Вы можете обращаться на групповой электронный
 адрес отдела обслуживания

e-mail cifs@domru.ru

1-й уровень эскалации ↓

ФИО Гарбукова Людмила Николаевна
 Начальник отдела обслуживания корпоративных
 клиентов федерального уровня
 тел.: +7 (812) 374-55-44 доб. 67206
 моб.: +7(911) 292-57-17
 e-mail: ludmila.garbukova@domru.ru

Финансовые вопросы (счета, платежи)

будни — с 9:00 до 18:00

ФИО Мальцева Елена Игоревна

Менеджер отдела обслуживания клиентов
 федерального уровня

тел.: +7 (342) 246-22-33 доб. 26294

моб.: +7 (999) 364-68-07

e-mail elena.l.maltceva@domru.ru

1-й уровень эскалации ↓

ФИО Корнаухова Мария Евгеньевна
 Руководитель региональных проектов b2b
 тел.: +7 (861) 201-22-02 доб. 65320
 моб.: +7(969)761-00-00
 e-mail: maria.kornaukhova@domru.ru

Аварийные вопросы круглосуточно, 7 дней в неделю

тел.: +7-800-505-97-20

e-mail cifs@domru.ru

В тех случаях, когда Вы не удовлетворены ходом аварийно-восстановительных работ,
 просим Вас воспользоваться нижеследующей матрицей эскалации:

Матрица эскалации

Уровень	Должность	ФИО	Контактные данные
0	Специалист по работе с техническими претензиями (сменный)	-	Круглосуточно: e-mail: cifs@domru.ru тел.: +7-800-505-97-20
1	Руководитель направления технической поддержки государственных проектов	Храмцов Олег Анатольевич	e-mail: oleg.khramtcov@domru.ru тел.: +7 (342) 246-22-33 доб. 25462 моб.: +7 (909)119-30-38

			(Пн-Чт с 9:00 до 18:00, Пт: с 9:00 до 16:45)
	Руководитель проекта	Берлин Ян Эрнстович	тел.: +7 (342) 246-22-33 доб. 13162 моб.: +7 (921) 720-18-07 (Пн-Чт с 9:00 до 18:00, Пт: с 9:00 до 16:45)
2	Начальник обслуживания корпоративных Клиентов федерального уровня	Гарбукова Людмила Николаевна	e-mail: liudmila.garbukova@domru.ru тел.: +7 (812) 374-55-44 доб. 67206 моб.: +7(911) 292-57-17 (Пн-Чт с 9:00 до 18:00, Пт: с 9:00 до 16:45)
3	Начальник отдела технической поддержки корпоративных Клиентов федерального уровня	Тингаев Алексей Анатольевич	e-mail: aleksel.tingaev@domru.ru тел.: +7 (342) 246-22-33 доб. 26978 моб: +79197050990 (Пн-Чт с 9:00 до 18:00, Пт: с 9:00 до 16:45)

6. Ответственность Сторон

6.1. Исполнитель не несет ответственности по аварийным ситуациям, возникшим по причине обстоятельств, приведших, прямо или косвенно, например наводнения, пожары, землетрясения, эпидемии, военные перевороты, террористические акты, гражданские волнения, приказы или иные акты государственных органов, к невозможности выполнения Сторонами взаимных обязательств.

6.2. Стороны несут ответственность друг перед другом по всем обоснованным претензиям, которые следуют из того, что одна из Сторон нарушила порядок взаимодействия, установленный настоящим Регламентом.

7. Срок действия Регламента

7.1. Регламент вступает в силу с момента подписания его Сторонами. Срок действия Регламента связан со сроком действия Договора 0173100007519000055_144316 от 09.08.2019г.

7.2. Следствием расторжения или аннулирования указанного Договора является одновременное окончание срока действия данного Регламента.

7.3. Настоящий Регламент исполнен в двух экземплярах.

7.4. Внесение изменений и дополнений в настоящий регламент производится установленным порядком по взаимному согласию Сторон.

Дополнительно: Исполнитель обязан включить в список лиц Пользователя, использующих его

пользовательское (оконечное) оборудование, заверенный уполномоченным представителем Пользователя, содержащий сведения о лицах, использующих его пользовательское (оконечное) оборудование (фамилия, имя, отчество (при наличии), место жительства, реквизиты документа, удостоверяющего личность), с требованием к Получателю его обновления не реже одного раза в квартал, согласно положений настоящей типовой формы;

Акт о подключении социально значимого объекта к сети передачи данных и начале оказания услуг по передаче данных

208

Мы, нижеподписавшиеся, от лица

« 26 » октября 2019 г.

ООО "5Джи ВайФай"

(далее Исполнитель) в лице

Представитель Исполнителя

Должность

Берлина Яна Эрнстовича

Фамилия Имя Отчество

действующего(ей) на основании

доверенности № 34

от 24.09.2019

, с одной

стороны, и от лица

Государственное автономное профессиональное

Полное наименование СЗО

образовательное учреждение Архангельской области "Техникум строительства, дизайна и технологий"

, расположенной(ого) по адресу:

Архангельская область, г. Северодвинск, пр-кт. Беломорский, 8

Адрес СЗО

(далее - Получатель), в лице

Директор

Должность

Литовская Татьяна Сергеевна

Фамилия Имя Отчество

действующего(ей) на основании

устава

, с другой стороны, по результатам испытаний составили настоящий Акт о том, что подключение социально значимого объекта к сети передачи данных обеспечено Исполнителем в соответствии с требованиями государственного контракта № 0173100007519000055_144316 от 09.08.2019 г.

Узел доступа (порт № 670/01), абонентские интерфейсы

1000 BASE-TX *)

обеспечивает подключение к сети передачи данных и оказание услуг по передаче данных со следующими параметрами:

Скорость подключения

107,20 / (ср. скорость загрузки сети) Мбит/с по направлению к пользователю;

102,67 / (ср. скорость загрузки сети) Мбит/с по направлению от пользователя;

(указывается при подключении волоконно-оптической линией связи).

Время задержки IP-пакетов - 7 мс;

Вариация времени задержки IP-пакетов - 0,086 мс;

Потери IP-пакетов - 0,0031 %.

Дата начала оказания услуг по передаче данных « 01 » ноября 2019 года

От Исполнителя

Представитель Исполнителя

Берлина Я.Э.

Подпись

М.П.

«5 Джи ВайФай»

От Получателя

Литовская Т.С.

Подпись

М.П.

* - номер порта указывается в случае организации одного узла доступа для нескольких СЗО (пункт 3 Технического задания (приложение №1 к Контракту))

**ПРОТОКОЛ
ПРОВЕДЕНИЯ ИСПЫТАНИЙ УСЛУГИ ПО ПОДКЛЮЧЕНИЮ**

**Архангельская область, г. Северодвинск, пр-кт.
(указать полный адрес СЗО/ЦИК/ТИК в соответствии с Госконтрактом)
Беломорский, 8**

Испытательная комиссия в составе:

1. От лица Исполнителя, в лице _____ **Руководителя проекта**
_____ **Берлина Яна Эрнстовича**
(должность, фамилия, имя, отчество)
2. От лица Получателя _____ **Государственное автономное профессиональное образовательное**
_____ **учреждение Архангельской области "Техникум строительства, дизайна и технологий"**
расположенного (-ой) по адресу _____ **Архангельская область, г. Северодвинск, пр-кт. Беломорский,**
_____ **8**
(субъект РФ, муниципальное образование, населенный пункт, улица, дом)
(далее – Получатель), в лице _____ **Директора**
(должность, фамилия, имя, отчество)
_____ **Пятовской Татьяны Сергеевны**
3. Представитель органа государственной власти субъекта Российской Федерации и (или) представитель органа местного самоуправления в лице _____ **Консультанта отдела комплексной безопасности,**
(должность,
_____ **информатизации и МТО Осипова Вадима Алексеевича**
(фамилия, имя, отчество)

(должность,

(фамилия, имя, отчество)
4. Представитель территориального управления федеральной службы по надзору в сфере связи, информационных технологий и массовых коммуникаций _____
(должность,

(фамилия, имя, отчество)
5. Уполномоченные представители ЦИК России. _____
(должность,

(фамилия, имя, отчество)

Провела испытания по приему Услуги по подключению социально значимого объекта к сети передачи данных обеспечено Исполнителем в соответствии с требованиями государственного контракта № 0173100007519000055_144316 от «9» августа 2019 года

1. Объект испытаний: _____ **Государственное автономное профессиональное образовательное**
(Указывается СЗО согласно приложению № 5 к Государственному контракту)
_____ **учреждение Архангельской области "Техникум строительства, дизайна и технологий"**

2. Состав узла доступа: *

Наименование	Модель	Кол-во, шт	Примечание
Шкаф телекоммуникационный*	12U 19" 600x660x500мм	1	Передано по Акту № 988 от 26.10.2019 г.
Коммутатор доступа*	Eltex MES2428 AC	1	
Резервный автономный источник питания	ИБП ERTN 600 Plus	1	
Прибор учета потребления электроэнергии	IEK STAR 104	1	
Криптомаршрутизатор		нет	Оборудование не предоставлено оператором ЕСПД (п. 4.2.1. ТЗ к ГК)
Оборудование контроля качества Услуги*		нет	Оборудование не предоставлено оператором СКПУС (п. 4.8. ТЗ к ГК)

*Состав оборудования узла доступа указывается в зависимости от технологий доступа

3. Результаты испытаний подключения

Узел доступа подключен _____ волоконно-оптической _____ линией связи.

(указывается технология подключения)

Узел доступа (порт № Gi 0/21, абонентские интерфейсы 1000BASE-TX обеспечивает подключение к сети передачи данных и оказание услуг по передаче данных со следующими параметрами:

скорость подключения 107,20 / Сто семь целых тридцать сотых /
(значение прописью)

Узел доступа (порт № Gi 0/21, абонентские интерфейсы 1000BASE-TX обеспечивает подключение к сети передачи данных и оказание услуг по передаче данных со следующими параметрами:

скорость подключения 102,67 / Сто две целых шестьдесят семь сотых /
(значение прописью)

Мбит/с по направлению к пользователю;

107,20 / сто семь целых тридцать сотых
(значение прописью)

Мбит/с по направлению от пользователя

(указывается при подключения волоконно-оптической линией связи);

102,67 / сто два целых шестьдесят семь сотых
(значение прописью)

время задержки IP-пакетов

7 мс,

вариация времени задержки IP-пакетов

0,088 мс,

потери IP-пакетов

0,0031 %.

Дата начала оказания услуг по передаче данных

"01" / ноябрь 2019
" 01 " / октябрь 2019 г.



Представитель Потребителя

директор

Должность

Представитель Исполнителя

по доверенности № 23 от 05.09.2019

Должность

Алимов / Алимовская
" 06 " / октябрь 2019

Алимов / Бариш И.Д.
" 06 " / октябрь 2019

Представитель

Минотранс ВО
консультант

Должность

Представитель

Должность

Алимов / Алимов В.А.
" " / "

" " / "

Протокол инструментального контроля
параметров подключения СЗО

1. Номер протокола: № 988
2. Дата контроля: " 26 " октября 2019 г.
3. Номер СЗО по приложению № 5 к государственному контракту 988
4. Наименование СЗО Государственное автономное профессиональное образовательное учреждение Архангельской области "Техникум строительства, дизайна и технологий"
5. Адрес СЗО Архангельская область, г. Северодвинск, пр-кт. Беломорский, 8
6. Фотография вывески СЗО приведена в Приложении 1
7. Требования к параметрам подключения СЗО
- | | | |
|---|------------|--------|
| 7.1. Пропускную способность канала «от» СЗО, не менее | <u>100</u> | Мбит/с |
| 7.2. Пропускную способность канала «к» СЗО, не менее | <u>100</u> | Мбит/с |
| 7.3. Время задержки передачи IP-пакетов, не более | <u>15</u> | мс |
| 7.4. Вариация времени задержки, не более | <u>10</u> | мс |
| 7.5. Потери IP-пакетов, не более | <u>0,2</u> | %. |

8. Результаты инструментального контроля
- 8.1. Пропускная способность канала передачи данных «от/к» СЗО Минимальная скорость 102,67 Мбит/с

Скриншот контроля приведен в Приложении № 2

- 8.2. Время задержки передачи IP-пакетов
- Скриншот контроля
- Максимальная вариация времени задержки передачи IP-пакетов: 7 мс
- 8.3. Вариация времени задержки пакетов и доля потерянных пакетов
- Максимальная вариация времени задержки передачи IP-пакетов: 0,0086 мс
- Максимальная доля потери IP-пакетов: 0,0031 %.

Скриншот контроля приведен в Приложении № 3

- 8.4. Прохождение пакетов по маршруту
- По умолчанию прохождение 10 прыжков
- Скриншот контроля приведен в Приложении № 4

9. Инструментальный контроль провели:

От Исполнителя
по доверенности № 23 от 03.03.2019
Баршев С.Э.
Должность

От Получателя
Литовская И.С.
Должность

СЗО 988 г. Северодвинск

Приложение 1 Вывеска СЗО



Приложение 2 Speedtest

Результаты теста

Время отклика
7 мс

Скорость скачивания
107.30 Мбит/с

Скорость передачи
102.67 Мбит/с

Такая скорость позволит вам:

- Открывать страницы мгновенно
- Слушать музыку и радио на онлайн сервисах
- Посмотреть Интерактивное ТВ 2.0
- Смотреть потоковое видео в формате HD

Что еще можно сделать чтобы увеличить скорость?

- Ночное ускорение
- Турбо-ускорение

Как увеличить скорость?

- Какая скорость на вашем тарифе?
- Полезные советы для настройки компьютера

Повторить тест Другой город Поделиться

СЗО 988 г. Северодвинск

Приложение 3 iPerf

```
[ 4] 89.00-90.00 sec 11.9 MBytes 100 Mbits/sec 8307
[ 4] 90.00-91.00 sec 11.9 MBytes 100 Mbits/sec 8306
[ 4] 91.00-92.00 sec 11.9 MBytes 100 Mbits/sec 8303
[ 4] 92.00-93.00 sec 11.9 MBytes 99.9 Mbits/sec 8316
[ 4] 93.00-94.00 sec 11.9 MBytes 100 Mbits/sec 8313
[ 4] 94.00-95.00 sec 11.9 MBytes 100 Mbits/sec 8311
[ 4] 95.00-96.00 sec 11.9 MBytes 100 Mbits/sec 8302
[ 4] 96.00-97.00 sec 11.9 MBytes 100 Mbits/sec 8310
[ 4] 97.00-98.00 sec 11.9 MBytes 99.9 Mbits/sec 8301
[ 4] 98.00-99.00 sec 11.9 MBytes 100 Mbits/sec 8309
[ 4] 99.00-100.00 sec 11.9 MBytes 100 Mbits/sec 8305
-----
[ ID] Interval          Transfer      Bandwidth      Jitter    Lost/Total Datagrams
[ 4]   0.00-100.00 sec 1.16 GBytes  100 Mbits/sec  0.006 ms  26/832635 (0,0031%)
[ 4] Sent 832635 datagrams

iperf Done.
C:\Iperf\iperf3.exe -c st.spb.ertelecom.ru -u -t 100 -b 100M -l 1.47k
```

Приложение 4 Tracert

```
Командная строка
Microsoft Windows [Version 10.0.17763.805]
(c) Корпорация Майкрософт (Microsoft Corporation), 2018. Все права защищены.

C:\Users\sa>tracert -h 10.digital.gov.ru

Трассировка маршрута к digital.gov.ru [92.255.60.103]
с максимальным числом прыжков 10:

 1  29 ms  29 ms  32 ms  dynamicip-109-195-88-169.pppoe.spb.ertelecom.ru [109.195.88.169]
 2  28 ms  28 ms  28 ms  dynamicip-109-195-88-174.pppoe.spb.ertelecom.ru [109.195.88.174]
 3  30 ms  29 ms  29 ms  193-28-6-129.peering.pirix.ru [193.28.6.129]
 4  30 ms  29 ms  29 ms  185-47-53-82.customer.comfortel.pro [185.47.53.82]
 5  *      *      *      Превышен интервал ожидания для запроса.
 6  *      *      *      Превышен интервал ожидания для запроса.
 7  *      *      *      Превышен интервал ожидания для запроса.
 8  *      *      *      Превышен интервал ожидания для запроса.
 9  *      *      *      Превышен интервал ожидания для запроса.
10 *      *      *      Превышен интервал ожидания для запроса.

Трассировка завершена.

C:\Users\sa>
```


Акт оказания услуг по передаче данных

Мы, нижеподписавшиеся, от лица ООО "5 Джи ВайФай"

(далее - Исполнитель), в лице Руководителя проекта
Берлина Яна Эрнстовича
(должность, фамилия, имя, отчество)

действующего (-ей) на основании доверенности № 23 от «3» сентября 2019 года

с одной стороны, и от лица Государственное автономное профессиональное образовательное
(наименование социально-значимого объекта)

учреждение Архангельской области "Техникум строительства, дизайна и технологий"
расположенного (-ой) по адресу Архангельская область, г. Северодвинск, пр-кт. Беломорский, 8
(субъект РФ, муниципальное образование, населенный пункт, улица, дом)

(далее - Получатель), в лице _____
(должность, фамилия, имя, отчество)

действующего (-ей) на основании _____
с другой стороны,

составили настоящий акт о том, что Исполнителем в соответствии с требованиями государственного контракта от «9» августа 2019 года № 0173100007519000055_144316 в период с «1» ноября 2019 г. по «31» декабря 2019 г. оказана услуга по передаче данных со следующими параметрами:

скорость подключения 107,3 (сто семь целых три десятых) Мбит/с по направлению к пользователю;
(значение прописью)

102,67 (сто две целые шестьдесят семь сотых) Мбит/с по направлению от пользователя (указывается при подключении волоконно-оптической линии связи),
(значение прописью)

время задержки IP-пакетов – 7 мс,
вариация времени задержки IP-пакетов – 0,086 мс,
потери IP-пакетов – 0,0031 %.

Вышеперечисленные услуги выполнены полностью и в срок. Получатель претензий по объему, качеству и срокам оказания подключения к услуге имеет следующие претензии: _____

(в случае отсутствия претензий, ставится прочерк)

от Исполнителя:



Руководитель проекта

(должность)

(подпись)

Я.Э. Берлин

(И.О. Фамилия)

М.П.

« 10 » декабря 2019 г.

От Получателя

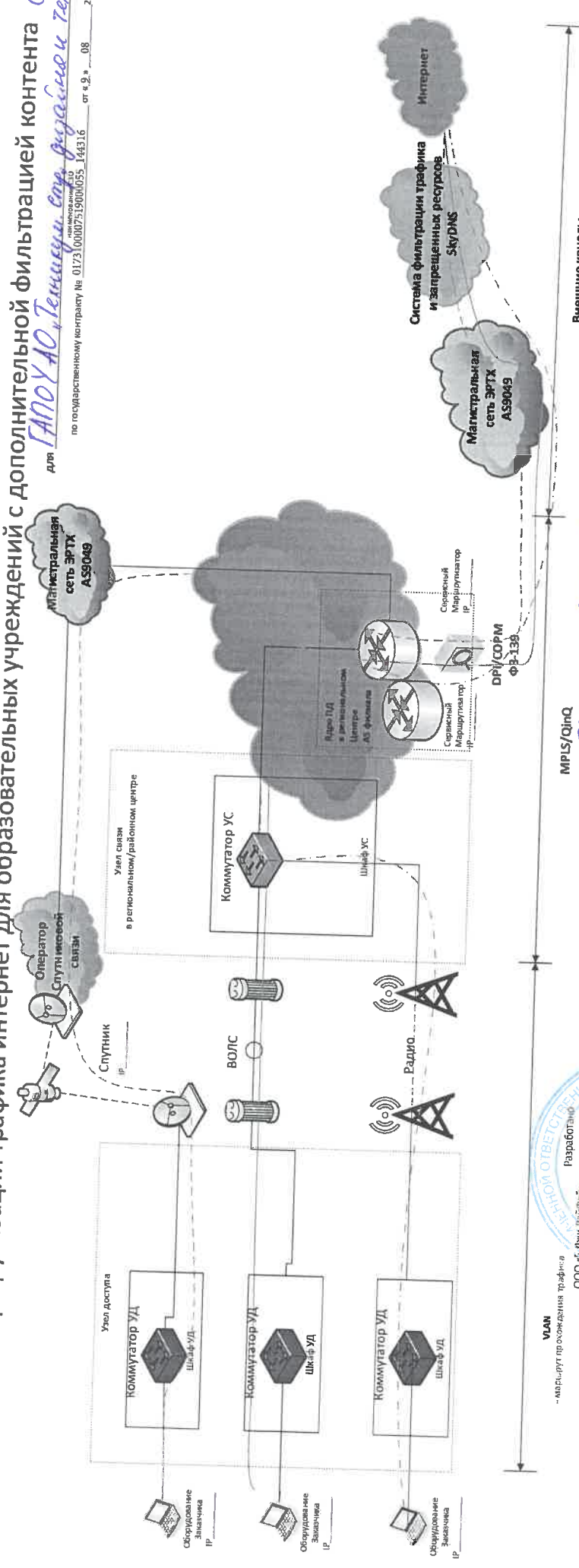
(подпись)
(подпись)

Васильев И.В.
(И.О. Фамилия)

М.П.

« 10 » декабря 2019 г.

Схема маршрутизации трафика интернет для образовательных учреждений с дополнительной фильтрацией контента (Заксэд) для **ГАОУ АО, Техникум связи, радиосвязи и телекоммуникаций** по государственному контракту № 0173.1000075.19004055.144316 от 2.08.2019 г.

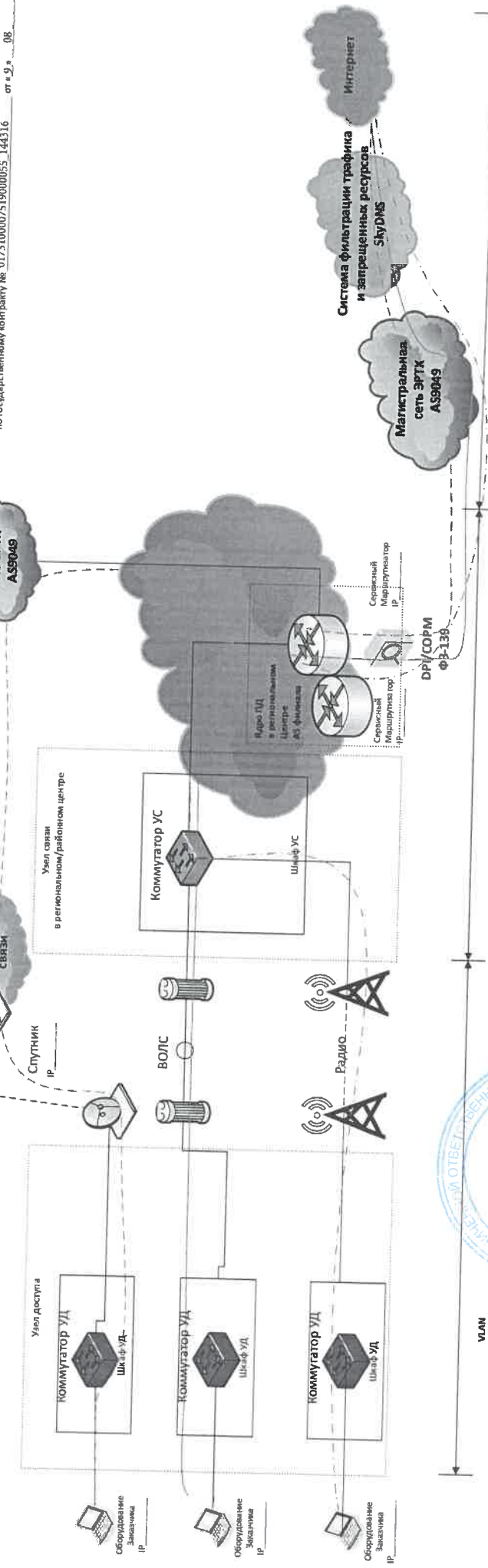


Согласовано
ГАОУ АО, Техникум связи, радиосвязи и телекоммуникаций
 (указать наименование СО)

подпись _____
 должность _____
 расшифровка _____

Схема маршрутизации трафика интернет для образовательных учреждений с дополнительной фильтрацией контента

для **ГАОУ АО "Техникум СПР. Дизайн и Технологии" (СДТ)**
 по государственному контракту № 0173100007519000055_144316 от «9» ... 08, 2019 г.



Согласовано
 (подпись, наименование СДТ)
ГАОУ АО "Техникум СПР. Дизайн и Технологии"

подпись _____ и.г.
 должность _____
 расшифровка **Масмеева А.В.**



АКТ
ВЫБОРА МЕСТА УСТАНОВКИ ПРОЕКТИРУЕМОГО ТЕЛЕКОММУНИКАЦИОННОГО ШКАФА В УЗЛЕ ДОСТУПА (СЗО)

Государственное автономное профессиональное
(наименование регионально-плекового учреждения в соответствии с АП Госконтракта)

образовательное учреждение Архангельской области "Техникум строительства,
дизайна и технологий"

Архангельская область, г. Северодвинск, пр-кт. Беломорский, 8

(почтовый адрес объекта в соответствии с АП Госконтракта)

Широта:

64,572437

Долгота:

39,839642

(географические координаты объекта)

Мы, нижеподписавшиеся, комиссия в составе:

Представитель Исполнителя:

Берши Ил Эрнстович

Фамилия Имя Отчество

Представитель Получателя:

директор:

Литовская

Фамилия Имя Отчество

Татьяна Сергеевна

Фамилия Имя Отчество

составили настоящий Акт о том, что

"29"

октября 2019 г.

(число, месяц, год)

были проведены работы по обследованию

СЗО с целью организации Узла доступа для реализации проекта по подключению СЗО к сети Интернет.

1. Место установки проектируемого телекоммуникационного шкафа (ТКШ)

3й этаж, кабинет 311

(этаж, название помещения)

2. Место размещения существующего распределительного щита ~380/220В

3й этаж, в коридоре

(этаж, название помещения)

3. Место для размещения проектируемого автоматического выключателя на номинальный ток 10А на расстоянии не более 4м от точки присоединения (отобразить на плане)

Распределительный щит в коридоре 3го этажа

(этаж, название помещения)

4. Защитное заземление на проектируемый ШТК осуществляется (от существующей этажной шины защитного заземления/ от существующей шины защитного заземления существующего распределительного щита ~380/220В)

Заземлет

(способ изоляции защитного заземления, длина трассы)

5. Помещение, которое является объектом подключения по Гос контракту

3й этаж, кабинет 311

(этаж, название помещения)

Приложение к Акту:

1. План расположения оборудования, согласованный с ответственным представителем СЗО с указанием трассы прокладки оптического кабеля по зданию и трассы прокладки кабеля питания от устанавливаемого технологического оборудования до точки подключения электропитания и провода заземления от существующей шины заземления.
2. Спецификация оборудования, устанавливаемого в ШТК.

АКТ ПОДПИСАЛИ:

Представитель Исполнителя:

И.А. Берши

Подпись

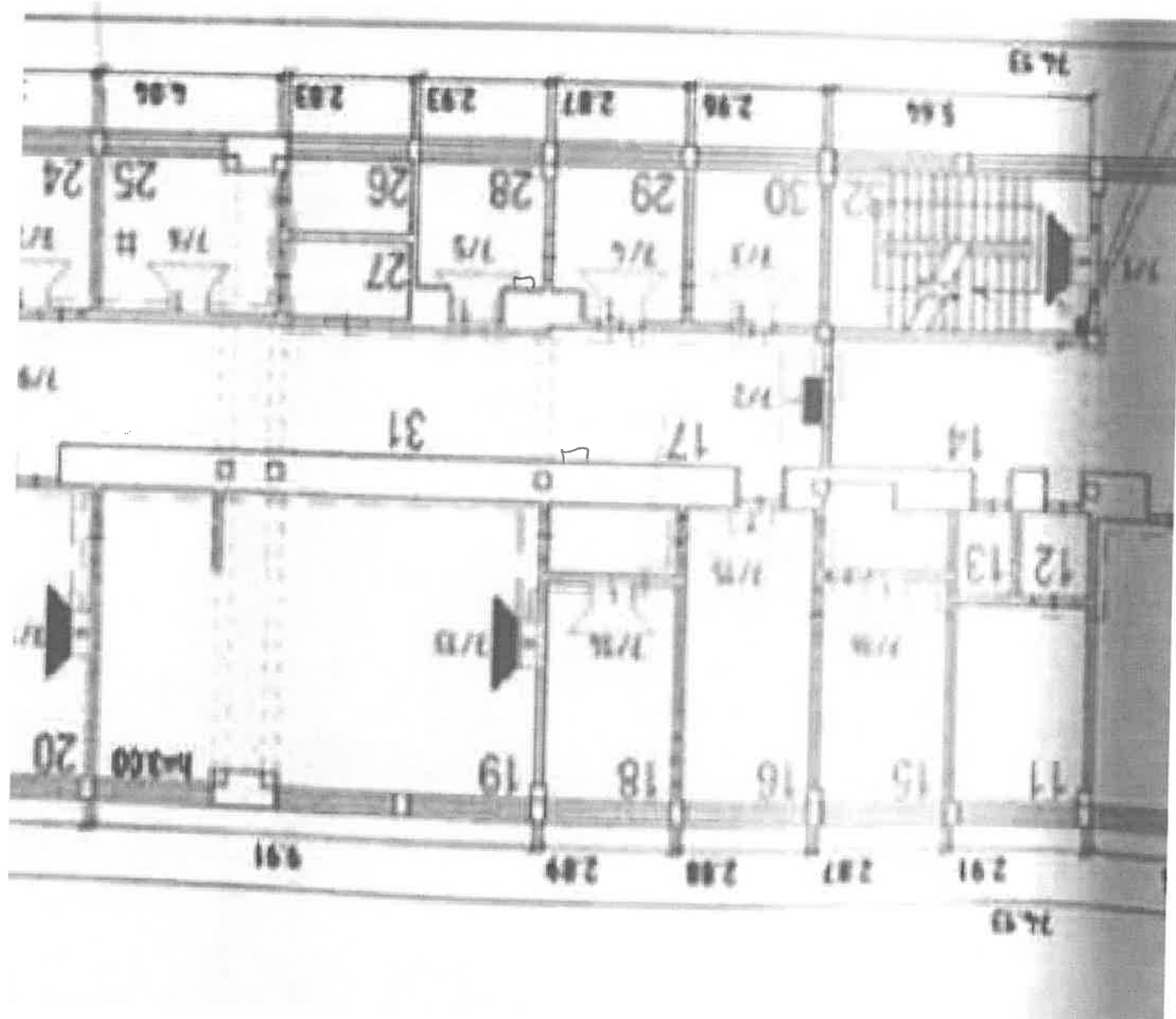
Представитель Получателя:

Т.С. Литовская

Подпись

Подпись

Наименование	Кол-во	Поставщик
Шкаф настенный антивандальный 12U, 19", габариты (ШхВхГ) 600х660х500 мм, с шиной заземления, включая замок с комплектом ключей (3 шт.) - 1 шт. Крепежный материал для установки оборудования в направляющие 19": винт, шайба, гайка закладная (комплект для шкафа- 20 шт.) Датчик открытия двери (геркон-магнит) - 1 шт. Резиновые манжеты для защиты волоконно- оптических кабелей и кабелей UTP домовой распределительной сети по кол-ву технологических отверстий (по числу отверстий для ввода кабелей в шкаф). Вводно-распределительное устройство в составе: DIN-рейка 3U, вводный автомат на 10А 2р с возможностью опломбировки, блок из 5 розеток на 220В с заземляющим элементом, переключатель электропитания розеток «ИБП — Сеть»-1шт.	1	ООО «Булат»
Оптический кросс стоечный, 19", высота 1U, укомплектованный на 8 портов, разъем SC/UPC-6шт. , разъем SC/APC-2шт.	1	ООО «Булат»
Счетчик электроэнергии 220В 5-60А 1ф. с креплением на DIN-рейку	1	ООО «Булат»
Устройство мониторинга (контроллер) телекоммуникационных шкафов, в составе: блок питания 220В/12В; опционально штатный датчик измерения температуры. – 1шт	1	ООО «Булат»
Источник бесперебойного питания ИБП 650ВА RS232, входное напряжение 220В +/- 20%, выходное напряжение 220 В +/- 5% в комплекте с кабелями питания, с функцией автоматического перезапуска при восстановлении переменного тока	1	ООО «Булат»
Органайзер кабельный 1U	1	ООО «Булат»
Коммутационная панель (Патч-панель) 19", 1U, кат. 5е 24 порта или кросс-панель	1	ООО «Булат»
Шнур оптический SC/UPC-SC/UPC, SM, симплекс, 1м.	1	ООО «Булат»
Кабель патч-корд UTP 5е кат., RJ-45, 0,5 м.	1	ООО «Булат»
Коммутатор доступа Eltex MES2428_AC Ethernet-коммутатор MES2428, 24 порта 10/100/1000BASE-T, 4 порта 10/100/1000BASE-T/ 100BASE-FX/1000BASE-X Combo, L2, 220В AC	1	ООО «Предприятие «ЭЛТЕКС»
Трансиверы GR-S1-W3120L-D одноволоконный оптический модуль с форм-фактором SFP (Small Form-factor Pluggable), скорость передачи данных до 1,25 Гбит/с на расстояние до 20 км, рабочие длины волн Tx 1310 нм / Rx 1550 нм, разъем LC, поддержка функции Digital Diagnostics Monitoring (DDM)	1	ООО «Телеком-Прибор»



**Акт
передачи оборудования узла доступа на ответственное хранение**

Мы, нижеподписавшиеся, от лица _____

« ____ » октября 2019 г.
ООО "5Джи ВайФай"

(далее Исполнитель) в лице _____

Представитель Исполнителя
Должность

Берлина Яна Эрнстовича
Фамилия Имя Отчество

действующего(ей) на основании _____
стороны, и от лица _____

доверенности № 34 от **24.09.2019**, с одной
Государственное автономное профессиональное
Полное наименование СЗО

**образовательное учреждение Архангельской области "Техникум строительства,
дизайна и технологий"**

_____, расположенной(ого) по адресу:
Архангельская область, г. Северодвинск, пр-кт. Беломорский, 8
Адрес СЗО

(далее - Получатель), в лице _____

Должность

Фамилия Имя Отчество

действующего(ей) на основании _____

, с другой стороны, по результатам испытаний составили настоящий Акт о том, что в соответствии с пунктом 5.2. Приложения № 1 к государственному контракту от 09.08.2019 г. № 0173100007519000055_144316 Исполнитель, по подписании между Исполнителем и Получателем Акта о подключении социально – значимого объекта к сети передачи данных и начале оказания услуг по передаче данных, передал, а Получатель принял на безвозмездное ответственное хранение у Исполнителя на срок действия указанного государственного контракта следующее оборудование узла доступа:

№	Наименование оборудования	Серийный номер	Кол-во
1	Шкаф телекоммуникационный		
2	Коммутатор		
3	Резервный автономный источник питания		
4	Прибор учета потребления электроэнергии		
5	Оборудование контроля качества Услуги		

От Исполнителя
Представитель Исполнителя

Подпись

М.П.

Берлин Я.Э.

«5Джи ВайФай»

От Получателя

Подпись

М.П.

Антонова Я.С.

